



BILAN

***19^{ème} séjour d'échanges
artistiques et pédagogiques***

Printemps



INTRODUCTION

Dans le cadre de notre Programme d'Echanges Interculturels initié en 2003, l'Association Sitala Lillin'ba programmait en 2015 son dix-neuvième séjour d'échanges artistiques et pédagogiques sur la période du 15 avril au 8 juillet.

Ce bilan est destiné à rappeler les enjeux du séjour et à revenir sur les actions réalisées.

Pour la première fois depuis 2003, les 5 animateurs burkinabè (dont Mamadou COULIBALY, fondateur de SITALA) qui devaient être accueillis en France se sont vu refuser la délivrance de leur VISA. L'administration a justifié sa décision par:

1 : le manque de ressources financières de l'association à pouvoir prendre en charge les animateurs burkinabè en France.

Pourtant nous avons justifié, comme depuis dix ans, d'un niveau de ressources suffisant et même un peu supérieur au seuil exigé par l'administration.

2 : l'absence de notre capacité à démontrer l'assurance de leurs retours au Burkina Faso à l'issue de ce 19^{ème} séjour.

Autrement dit les burkinabè accueillis auraient un trop grand intérêt à rester en France en situation irrégulière. Rappelons qu'en dix ans d'activités et 18 séjours organisés en France, SITALA n'a jamais rencontré le moindre problème dans ce domaine. Les animateurs burkinabè sont toujours rentrés au pays comme prévu par leurs visas.

SITALA souhaite construire au Burkina Faso. Nous accompagnons les jeunes et leurs familles avant et après les séjours en France. Au Burkina Faso, nous les soutenons face à la pression parfois exercée sur eux à leur retour. Nous sommes très vigilants dans le choix des animateurs burkinabè qui voyagent en France et dans leur capacité à pouvoir « encaisser » ces expériences hautement déstabilisantes.

Au regard de notre expérience, nous regrettons le manque de confiance exprimé envers nos activités et la prise en charge des jeunes burkinabè accueillis en France. Les rencontres interculturelles et les séjours d'échanges en France sont au cœur de notre projet associatif. Ils ont démontré une telle pertinence que nous espérons pouvoir comprendre pour poursuivre ces rencontres. Elles symbolisent une ouverture concrète sur le monde. Y mettre un terme serait un très mauvais signal.

Devant cette situation inédite nous avons maintenu la plupart des interventions programmées. Nous avons poursuivi les mêmes objectifs sans la rencontre avec les burkinabè. Nous avons pu le faire en nous appuyant sur les trois permanents de Sitala Lillin'Ba accompagnés de Méline (service civique) et de plusieurs bénévoles venus apporter tour à tour un soutien salvateur. Nous les remercions chaleureusement pour leur investissement. Il nous a permis de ne pas annuler d'ateliers et de traverser cette période avec sérénité et enthousiasme.

Ce bilan a pour but de recenser et d'analyser brièvement les interventions que nous avons animées. C'est aussi l'occasion de revenir sur le séjour en lui-même, la vie du groupe et celle de l'association pendant cette période.



LE SEJOUR EN CHIFFRES

Rencontres - Création

Etablissement	Type de projet	Encadrement	Participants	Spectateurs	Ville	Intercommunalité	Dprt
Ecole primaire "Jules Verne" et collège "Beumanoir" - Ploërmel	Création d'un spectacle	4 permanents de Sitala + 2 bénévoles	60	200	Ploërmel	Ploërmel Communauté	56
Collège "La Vanlée" de Bréhal	Création d'un clip vidéo	4 permanents de Sitala + 3 bénévoles	120		Bréhal	Granville Terre et Mer	50
SOUS-TOTAL			180	200			

Rencontres - Ateliers

Etablissement	Type de projet	Encadrement	Participants	Spectateurs	Ville	Intercommunalité	Dprt
Accueil de Loisirs de Grand-champ	Ateliers danse, percu et concert pédagogique	4 permanents de Sitala	40		Grand-champ	Communauté de communes du Lo'ch	56
Collège "G. de Montgomery" de Ducey	Ateliers danse, bogolan, percu, doum-doum, film documentaire et jeu coopératif	4 permanents de Sitala + 3 bénévoles	90		Ducey	Canton de Ducey	50
Ecole "René-Guy Cadou" de Taupont	Ateliers danse, bogolan, percu et découverte d'un conte	4 permanents de Sitala	40		Taupont	Ploërmel Communauté	56
Association Enfance Jeunesse Pays Elven	Ateliers danse, bogolan, percu et concert pédagogique	4 permanents de Sitala + 3 bénévoles	80		Pays d'Elven	Pays d'Elven	56
A.D.A.P.E.I Morbihan Foyers "Prad Izel" - "Les Lavandières"	Ateliers danse, bogolan, percu, conte et animation musicale	4 permanents de Sitala + 4 bénévoles	80	150	Hennebont	Lorient Agglomération	56
SOUS-TOTAL			330	150			

Rencontres - Concerts pédagogiques

Etablissement	Type de projet	Encadrement	Participants	Spectateurs	Ville	Intercommunalité	Dprt
Ecole Notre Dame du Touchet	Conte, expression corporelle, découverte des instruments traditionnels	4 permanents de Sitala + 1 bénévole	50		Notre Dame du Touchet	Mortain	50
Ecole "Victor Hugo" de suzur	Concert pédagogique, conte et expression corporelle	4 permanents de Sitala	150		Surzur	Vannes Agglomération	56
SOUS-TOTAL			200	0			

Interventions

Etablissement	Type de projet	Encadrement	Participants	Spectateurs	Ville	Intercommunalité	Dprt
Bureaux des arts de l'E.N.S.I.P de Poitiers	Ateliers percussions, danse africaine et échanges sur la culture burkinabè	4 permanents + 1 bénévole	20		Poitiers	Grand Poitiers	86
SOUS-TOTAL			20	0			

Rencontres musique et danse

Etablissement	Type de projet	Encadrement	Participants	Spectateurs	Ville	Intercommunalité	Dprt
Association "Ty Lani"	Stage de danse et percussion	2 permanents de Sitala	35	15	Lorient	Lorient Agglomération	56
SOUS-TOTAL			35	15			

Concert-Animation

Etablissement	Type de projet	Encadrement	Participants	Spectateurs	Ville	Intercommunalité	Dprt
Pont-Bilio	Cours de percussions et accompagnement au doum doum de la danse Africaine	2 permanents de Sitala	50	1000	Elven	Pays d'Elven	56
SOUS-TOTAL			50	1000			

TOTAL

815 **1365**



1^{ère} partie – AUTOUR DU SEJOUR

L'EQUIPE ET LES PROJETS

1. *La composition de l'équipe*

Ce séjour particulier a pu se dérouler grâce à l'expérience en animation musicale de Benoit et de Thomas (animateurs de SITALA) comme à leur connaissance de la culture burkinabè. Les âges et les profils très différents des publics n'ont pas été un frein bien au contraire. Mélaïne (Service civique) et Franck (permanent de SITALA) les ont accompagnés et ont appris à leur côté. Il faut souligner la chance d'avoir pu compter sur Mélaïne, animatrice tout terrain, à l'aise aussi bien en danse, en conte, qu'en animation pure. Ses qualités d'adaptation et relationnelles ont été d'une aide précieuse.

2. *L'intégration des bénévoles*

Au fil des projets, l'équipe a reçu le soutien de plusieurs bénévoles. Leur engagement aux côtés de l'équipe a permis de maintenir les activités inscrites au programme. Concrètement les ateliers bogolan, jeu de coopération, échange et débat autour du documentaire « Tilé Koun'Bora » ont été assurés grâce à eux.

Outre la traduction en termes d'activité, leur présence a apporté beaucoup d'énergie aux permanents. Le refus des visas pour les animateurs burkinabè a été un coup très dur porté à nos activités et au moral des permanents placés en première ligne. Le soutien des bénévoles sur le terrain est d'abord symbolique : être au chevet de quelqu'un est un encouragement à persévérer. Cette énergie et cette fraîcheur sont aussi très communicatives en dehors des temps d'animation. Dans cette période incertaine, nous remercions chacun d'entre eux pour ce qu'il a apporté.

Merci à Julien Morio, Loana et Myriam Valeze, Laurène, Marie-Caroline Arrighi, Jeannette Danièle, Elisabeth Nouel, Julien Haignon, Armelle Beranger, Wilson Ladeiro, François Gaillard et Stéphanie Restout.

3. *Formation et perspectives*

Les projets ont été accueillis très favorablement dans les établissements. Au fil des interventions l'équipe a pris de l'assurance surtout collectivement. Les contes, les animations musicales et la création de spectacle à Ploërmel en ont témoigné. Chacun a trouvé sa place, Benoit et Thomas ont emmené dans leur sillage Mélaïne et Franck qui ont pris progressivement de l'assurance. Ces formats d'interventions collectives (sans les burkinabè) ont ouvert quelques perspectives possibles. Même si rien ne remplace la rencontre réelle et directe avec un habitant du Burkina Faso, ce séjour a dévoilé quelque peu la marge de progression qu'il existe dans notre manière de faire découvrir l'Afrique. Conjugée avec la présence des animateurs burkinabè, cette expérience peut s'avérer très enrichissante pour les séjours prochains.

LA VIE ASSOCIATIVE

1. Un engagement bénévole de « résistance »

La forme du bénévolat nécessaire sur ce séjour devenait différente sans les burkinabè : pas d'organisation liée à l'accueil, pas de soirée de soutien à organiser, pas de pot de départ... La soirée où nous mobilisions habituellement les bénévoles pour récolter des fonds est devenu un temps de partage et d'échanges entre sympathisants afin de montrer et se montrer que même dans ces moments difficiles, on est là !

Comme décrit plus haut, seul ceux qui ont pu se dégager de leur activité professionnelle et qui souhaitaient venir sur le terrain ont pu participer bénévolement aux activités de ce séjour.



2. Des bénévoles, des adhérents qui s'interrogent



Le refus des visas pour les animateurs burkinabè a coïncidé avec l'arrivée en France de trois anciens animateurs burkinabè de SITALA. Suite à des rencontres dans le cadre de nos activités, ils se sont tous les trois mariés avec une française et ont demandé dans la foulée un VISA de séjour en France.

La rapidité avec laquelle ces événements se sont déroulés n'a pu qu'amener les adhérents de SITALA à s'interroger à des niveaux différents. Leurs arrivées sur notre territoire (Theix et alentours), l'absence de nouvelle de leur part, la fondation de leur propre association à quelques kilomètres du siège de Sitala Lillin'Ba ont provoqué un malaise évident aux dépens de l'association et de son histoire. Si certains semblent choisir de prendre leur distance avec SITALA, nous devons aujourd'hui reconstruire autour des personnes qui traversent cette période à nos côtés.

Nous reviendrons plus en détail sur ces événements dans le rapport d'activité. Cette situation interroge en premier ressort notre capacité à construire un projet associatif solide et durable au Burkina Faso. Dans les mois à venir nous devons fixer un cadre sécurisant et baliser les étapes de notre reconstruction à Bobo-Dioulasso.



3. Michel GUYONVARCH, nouveau président

Après l'intérim de Nella TRIBOLLES à la présidence de l'association et son départ annoncé, Michel GUYONVARCH, administrateur de Sitala Lillin'Ba depuis sa création, a accepté de prendre sa succession. En pleine période de reconstruction, cette démarche n'est pas anodine. Ayant pleinement conscience de son rôle et de ses responsabilités, son engagement aux côtés des salariés est un signal fort et encourageant.





LES PARTENAIRES

Commune de THEIX

La municipalité soutient le fonctionnement SITALA depuis 2012 à hauteur de 1 000€. Elle a également soutenu les dix ans de SITALA en 2013 (1 000€ de subvention de projet) et le printemps africain en 2014 (1 000€). Outre ce soutien financier et depuis 2013, elle a mis à disposition l'étage des locaux occupés par Sitala Lillin'Ba pour héberger la troupe pendant leurs séjours en France. Cette année encore, elle subventionne le fonctionnement de Sitala Lillin'Ba à hauteur de 1 000€.

Vannes Agglo

Depuis 2011, l'Agglomération de Vannes soutient les séjours d'échanges artistiques et pédagogiques. La subvention de 7000€ attribuée à ce séjour nous permet de financer une partie de la coordination liée au séjour. Aujourd'hui, cet apport financier est indispensable à la construction et à la réalisation des séjours d'échanges artistiques et pédagogiques. Même si nous visons un autofinancement croissant, la pérennité des séjours nécessitera le renouvellement de ce soutien.

Conseil Général du Morbihan

Le Conseil Général du Morbihan a choisi de soutenir l'action de SITALA dans le cadre de l'éducation à la citoyenneté, à la tolérance et à la solidarité. Cette aide entre dans le champ éducatif de la collectivité. Comme celui de VANNES AGGLO, cet apport financier est indispensable à la construction et à la réalisation du séjour d'échanges et les prochains exercices nécessiteront le renouvellement de ce soutien.

Conseil Régional de Bretagne

Même si le soutien concerne le fonctionnement de l'association et le poste de Franck MOUATE, l'aide à l'emploi associatif d'intérêt régional est inhérent au bon fonctionnement des séjours. Cette aide dégressive sur 4 ans nous invite toutefois à réfléchir à d'autres financements à moyen terme.

Direction Départementale de la jeunesse et des sports - FONJEP

Comme l'aide à l'emploi associatif d'intérêt régional, le FONJEP est indispensable à l'équilibre budgétaire de l'association. Prévue pour soutenir l'animation et la coordination des projets, cette subvention pluriannuelle arrivait à échéance fin 2014. Cette subvention est renouvelée jusqu'à fin 2017.



2^{ème} partie – LES ACTIONS REALISEES

Toutes les interventions présentées ci-dessous ont été programmées dans le cadre d'une rencontre avec les burkinabè de la troupe SITALA. Les refus de VISA ont eu pour conséquence la nécessité d'adapter les projets et leur animation aux compétences des permanents et des bénévoles de l'association.

SECTEUR EDUCATIF

Faculté de POITIERS (86) – 20 participants – 16 avril 2015

Objectif : Rencontre avec SITALA – Pratique de la percussion et de la danse

L'histoire : Depuis quelques années l'université de POITIERS propose aux étudiants de faire un stage au Burkina Faso en fin de première année. Ce stage s'inscrit dans leur cursus scolaire. François, Aurore et Benoit sont partis pendant trois semaines à Ouagadougou en 2014. Au programme : mécanisation d'une coopérative de production de beurre de karité et mise en place d'un séchoir à mangues. C'est au cours de leur séjour qu'ils ont rencontré SITALA et ont participé à des ateliers de percussion. François et Aurore souhaitaient clôturer leur projet en invitant la troupe SITALA à rencontrer les étudiants en France.

L'intervention : Malgré l'absence des burkinabè, les étudiants ont maintenu l'intervention. La journée s'est composée de jeux, de danse, de percussion et... d'échanges autour de la culture burkinabè. Nous avons pu revenir sur le séjour des étudiants à Bobo et échanger sur quelques particularités, sur les représentations réciproques entre cultures. Enfin, l'intérêt de cette rencontre était aussi de créer du lien entre les étudiants de 1^{ère} et 2^{ème} année et le Burkina Faso, les élèves de 1^{ère} année ayant fait le choix de ne pas partir en 2015 au Burkina Faso. Cette rencontre était une ouverture à la curiosité. Une rencontre intéressante qui souligne l'intérêt pour SITALA à intervenir auprès des étudiants dont le cursus les amène à voyager en Afrique.



Ecole Victor Hugo de SURZUR (56) – 150 participants – 30 avril 2015

Objectifs : Découvrir le Burkina Faso et l’Afrique par la découverte des instruments, le conte et le jeu

Animations musicale et jeu – une matinée

Depuis la première intervention en 2008, SITALA est intervenue très souvent à l’école Victor Hugo. Cette année, l’idée était de proposer aux trois classes de maternelle une activité d’éveil musical et de découverte de l’Afrique. Après la narration d’un conte, les enfants se sont mis en mouvement avec un exercice d’expression corporelle faisant appel à leur mémoire. Ils ont ensuite découvert les instruments traditionnels burkinabè. Ils ont pu découvrir le quotidien d’un petit burkinabè de leur âge en jouant sur le thème de la vie quotidienne. Les 3 animations se sont succédées avec beaucoup d’attention de la part des petits.

Ces interventions auprès des classes maternelles ont permis à l’équipe de « répéter » ensemble des contes en les faisant vivre (jeu de rôle, musique, danse). Le bon accueil de ces interventions a permis de capitaliser de la confiance et a mis l’équipe sur de bons rails pour la suite.



Ecole de TAUPONT (56) – 40 participants – 5 mai 2015

Objectif : Découvrir le Burkina Faso et l’Afrique par le conte, les instruments et la pratique artistique

Les ateliers : Danse, percussion, bogolan – 45 minutes

Narration de deux contes

Une première intervention à TAUPONT qui s’adressait aux maternelles. Après une animation musicale et la narration d’un conte, la matinée était consacrée à des ateliers de danse et de percussion. Après le repas, les enfants ont écouté un deuxième conte avant de s’essayer au bogolan



(technique de teinture naturelle à base de plantes et de terre). La journée s’est terminée par des jeux musicaux en groupe entier. Une journée réussie et pleine de fraîcheur. Comme avec les élèves de SURZUR, les permanents ont pris beaucoup de plaisir avec ce jeune public si prompt à voyager par la musique et les histoires.

Ces interventions auprès des classes maternelles ont permis à l’équipe de peaufiner la narration des contes (jeu de rôle, musique, danse).



Collège Gabriel de Montgomery de DUCEY (50) – 90 participants – 18, 19 mai 2015

Objectif : Découvrir la culture burkinabè à travers des ateliers de pratique, d'échanges et de débat

Les ateliers : Danse, percussion, bogolan, projection du documentaire « Tilé Koun'Bora » (film réalisé par Wilson LADEIRO dans le cadre d'un projet interculturel de SITALA), jeu de coopération (modes de solidarité) – 1h30 – Bénévoles présents : Julien HAIGRON, Wilson LADEIRO et François GAILLARD.

C'est la 3^{ème} fois que SITALA intervient dans l'établissement. Après une introduction musicale dans la cour, les élèves (de 5^{ème}) ont participé à 5 ateliers tournants. Par groupe de 25, l'idée était de présenter le Burkina Faso par des pratiques artistiques traditionnelles (danse, percussion, bogolan), d'échanger autour du documentaire Tilé Koun'Bora et de réfléchir aux modes de coopération internationale par le jeu. Les ateliers « artistiques » ont fonctionné comme d'habitude. Le jeu de coopération, déjà expérimenté sur des interventions à l'année, a très bien fonctionné. Les projections de « Tilé Koun'Bora » étaient suivies d'un échange avec le réalisateur, Wilson LADEIRO.

Comme avec les collégiens de BREHAL, ces deux jours d'intervention ont mis en avant la pertinence à associer des ateliers artistiques avec d'autres types d'échanges et de réflexions (projection – jeu de coopération). Les deux jours d'intervention se sont terminés par un temps collectif où chaque classe a présenté les chorégraphies travaillées en atelier.

Les enfants étaient ravis des deux jours passés ensemble. L'équipe pédagogique était très satisfaite et espère déjà le retour de la troupe l'année prochaine.

Pendant l'intervention au collège de DUCEY, nous avons été hébergés chez Stéphanie RESTOUT.

Ecole primaire et maternelle de Notre Dame du Touchet (50) – 50 participants – 20 Mai 2015

Objectif : Découvrir le Burkina Faso et l'Afrique par le conte, les instruments et la pratique artistique

Animation conte, expression corporelle et pratique musicale pour l'école divisée en deux groupes sur toute la matinée.

Au lendemain de ces deux jours du projet, nous sommes intervenus bénévolement auprès des petits de l'école de sa commune, Notre-Dame du Touchet.

Les enfants ont été accueillis par tranche d'âge avec un conte africain. L'histoire permet de raconter le quotidien et l'environnement d'un enfant burkinabè. Ce temps nourrit l'enfant d'images et de culture. Les petits sont rendus acteurs du conte, interrogés par le conteur sur les possibles rebondissements. L'histoire est nourrie par les sonorités des instruments traditionnels. Un moment est pris pour nommer les instruments et expliquer comment ils étaient fabriqués. Des exercices de mise en mouvement, d'expression corporelle, de mimes sont ensuite proposés. A la fin des deux séances un retour au calme par des chants et de la musique (n'goni) est proposé. Les élèves sont invités à se remémorer le déroulement de la matinée. Ces deux ateliers ont aiguisé la curiosité des jeunes et ont été un espace de découverte et d'apprentissage.



Collège de la Vanlée de BREHAL (50) – 120 participants – 21 et 22 mai 2015

Objectif : Objectif : Découvrir la culture burkinabè à travers des ateliers de pratique, d'échanges et de débat

Les ateliers : Danse, percussion, bogolan, projection du documentaire « Tilé Koun'Bora », jeu de coopération (modes de solidarité) – 1h30 – Bénévoles présents : Julien HAIGRON, François GAILLARD et Armelle BERGENGER

Les deux jours d'intervention se déroulaient à la suite de celle réalisée au collège de DUCEY. Le format des ateliers était similaire (CF intervention collège Gabriel de Montgomery), l'objectif étant de créer un clip musical illustrant l'implication des jeunes autour des ateliers. Trois séquences étaient préparées pour être filmées :

- une reprise de chanson (« Ouvrez les frontières ») de Tiken Jah Fakoly à l'initiative de Didier COURRET, enseignant d'éducation musicale et initiateur du partenariat avec SITALA
- un morceau joué avec l'orchestre de percussion
- une chorégraphie avec tous les élèves participants

Didier a réalisé une vidéo (en ligne sur la chaîne You tube de SITALA) à partir de ces trois animations. Initiateur et porteur d'un projet SITALA pour la troisième fois, il connaît très bien nos interventions. Malgré l'absence des burkinabè, il s'est montré très satisfait de ces deux jours. Il est déjà tourné vers 2016 en espérant très fort revoir la troupe SITALA au grand complet.





Ecole « Jules Vernes » et collège « Beaumanoir » de PLOËRMEL (56) – 60 participants, 200 spectateurs – 5, 28 et 29 mai 2015

Objectif : Faire le lien passerelle entre les écoliers et leur futur collège

Les ateliers : Danse, percussion, jeu de coopération (modes de solidarité), expression théâtrale – 1 à 2 heures et une création d'un spectacle

Bénévoles présents : Julien HAIGRON et Stéphanie CRETET.

Après une première intervention dans le cadre du livret E.D.D (Education au Développement Durable financé par le département du Morbihan) réalisée en 2014, le collège de Ploërmel a souhaité expérimenter des interventions mêlant collégiens et futurs collégiens. L'objectif était de générer du lien entre les élèves (de CM2 et les 6^{ème}) par la découverte d'une culture très différente de la leur. Ce lien devrait faciliter l'intégration des écoliers au collège à la rentrée 2015 – 2016.

Au cours de l'année scolaire 2014-2015 une soixantaine de jeunes Ploërmelais a participé à des ateliers sur le thème de l'interculturalité avec les permanents français de SITALA. Les jeunes ont découvert le Burkina Faso à travers la musique, la danse et le chant, ils ont partagé avec leurs parents une soirée très réussie autour de la percussion et échangé autour d'images de vie à Bobo-Dioulasso.

L'idée était de conclure ces interventions par une rencontre avec la troupe SITALA et la création d'un spectacle avec les enfants. Si la rencontre avec les burkinabè de SITALA n'a pas pu se faire, tout le reste du programme a été maintenu. Les 60 jeunes se sont donc produits à la salle des fêtes de Ploërmel devant leurs familles pour interpréter le « conte du lézard ». La soirée a été très appréciée et les élèves ont atteint l'objectif fixé : se rencontrer et vivre une expérience forte ensemble. En lien avec eux, nous serons attentifs à l'intégration au collège des élèves qui ont participé à ces interventions. Ce projet a été impulsé par Ploërmel Communauté grâce à Sophie institutrice de l'école et Grégory professeur de français au collège.

Nous les remercions pour leur investissement.



MILIEU SPECIALISE

A.D.A.P.E.I. d'HENNEBONT (56) – 80 participants – 150 spectateurs – 11 et 12 Mai 2015

Objectif : Découvrir l'Afrique par le Burkina Faso et ses arts traditionnels tels que la musique la danse, le chant, le conte. Ouvrir une structure médico-sociale vers l'extérieur en accueillant des intervenants et des spectateurs d'autres structures le temps d'un spectacle, décloisonner les services en interne en créant la rencontre avec SITALA.

Bénévoles présents : Laurène Le Monnier, Jeannette Danièle, Elisabeth Nouel et Marie Caroline Arrighi

SITALA intervient depuis de nombreuses années dans le champ du handicap mental et psychique.

Le 11 Mai nous avons été accueillis à l'A.D.A.P.E.I. d'HENNEBONT, foyer d'accueil médicalisé. Les adultes y habitent ensemble, par groupe et par maison avec plus ou moins d'autonomie.



Le projet se déroulait sur deux jours et se clôturait par une représentation de la troupe. Nous avons entamé notre rencontre en musique et en tenue traditionnelle. Les résidents nous ont accueillis avec beaucoup de plaisir, de désir de fête et d'ailleurs. Nous avons ensuite reçu les groupes par lieux de vie. L'inscription aux ateliers était au bon vouloir de chacun.

Nous avons proposé un atelier bogolan, un temps de découverte, de percussions et d'expression corporelle. Certains ont fait valoir leur qualité de musicien en ramenant leur propre instrument (pipo, percussion,...).

Le but de la rencontre étant aussi de créer un espace d'expression pour chacun en fonction de ses capacités. Le dernier jour, après invitation à partager le repas par les habitants, la troupe a présenté



un spectacle de conte musical à l'ensemble des résidents ainsi que quelques personnes invitées pour l'occasion (E.H.P.A.D). Ce fut l'occasion pour l'équipe de s'adapter à un public en situation de handicap. Cette rencontre s'est traduite en un réel moment d'échange où chacun fait grandir l'autre.

Toute l'équipe Sitala ne souhaite qu'une chose : réitérer de tels projets !!



Association intercommunale du Pays d'ELVEN (56) – 80 participants – du 22 au 24 Avril 2015

Objectif : rencontres intercommunales autour de la découverte du Burkina Faso par les arts traditionnels tels que la musique, la danse, le jeu, le conte.

Rencontres médiatisées par SITALA entre les enfants des ALSH, les adolescents des espaces Jeunes et des adultes vivant en Foyer d'Accueil Médicalisé avec les outils des arts traditionnels burkinabè.

Bénévoles : Loana et Myriam VALEZE, Marie-Caroline Arrighi

Après des constats d'actes d'incivilité sur le Pays d'Elven, Anne Sophie AYRAULT, coordinatrice enfance et jeunesse de l'association intercommunale du Pays d'Elven a choisi de travailler avec les jeunes sur la notion de respect des différences. La coordinatrice a fait appel à SITALA pour intervenir auprès des jeunes du territoire sur trois jours balisés. L'idée était de réunir les jeunes et les résidents du foyer de Kerhuel pour les faire se connaître et déconstruire certains préjugés. Chaque jour, tous se retrouvaient sur un nouveau lieu : ST-NOLFF, SULNIAC, MONTERBLANC et ELVEN. Chaque matin les groupes étaient composés d'enfants inscrits au centre de loisirs de la commune (conte suivi d'ateliers). Une centaine d'enfants a participé.

Chaque après-midi, environ une quinzaine de jeunes de 11 à 17 ans et 8 résidents de « Kerhuel » se sont retrouvés pour passer du temps ensemble et apprendre à se connaître. Parallèlement à l'initiation à la danse et la percussion, le fil rouge était l'expérimentation de nouveaux jeux inspirés du « Théâtre de l'opprimé ». Ces jeux ont facilité l'expression et la connaissance des uns et des autres. Lors du dernier après-midi, Marie-Caroline (bénévole de SITALA) s'est transformée en clown et s'est jointe au groupe en tant que simple participante : un grand moment de bonheur, surtout pour les résidents. Le clown symbolise l'expression d'émotions universelles. Il s'est installé comme média entre les résidents et le reste du groupe, déclenchant beaucoup de sourires et de fous rires. Les animateurs comme les participants sont unanimes : une expérience simple et très belle. Après l'incertitude qui régnait en amont du projet, les résultats ont validé notre capacité à générer du lien par d'autres moyens qu'à l'accoutumé. Dans une dynamique d'ouverture et d'acceptation de l'autre avec ses différences et ses ressemblances les uns et les autres se côtoient.





MILIEU CULTUREL – LOISIRS

Centre de Loisirs de GRANDCHAMP (56) – 40 enfants de 3 à 11 ans – 21 Avril 2015

Objectif : L 'Afrique, par la découverte d'instruments traditionnels et l'éveil musical

Thomas intervient toute l'année sur la commune de Grand-Champ dans le cadre des « T.A.P. ». Le centre de loisirs nous a sollicités pour ponctuer l'année d'un dernier temps fort. Après le lancement des activités en musique, nous avons proposé aux enfants deux ateliers : percussion et danse. Nous avons conclu la matinée par un temps en commun autour du chant et de la danse.

Pont-Bilio - ELVEN – 50 participants – 1100 spectateurs- 13 et 14 juin

Objectif : Mettre en scène les élèves des cours danse et percussion pour clôturer l'année

Thomas intervient au complexe de Pont-Bilio (association Péripheri'ck) depuis septembre. Il anime les ateliers percussion et accompagne la danse enseignée par Kealy. Ces cours sont hebdomadaires et distinguent plusieurs niveaux, de débutant et initié. Chaque fin d'année scolaire se conclut par deux spectacles.

Point commun avec SITALA, un des objectifs du centre sportif et culturel est de favoriser l'estime de soi en rendant les personnes actrices du spectacle. Ce spectacle est aussi l'occasion de présenter le travail de l'année. Benoit s'est joint à Thomas pour préparer ces spectacles la semaine précédente.



Au final beaucoup de plaisir pris sur scène et un public ravi de la représentation .Une belle manière de conclure deux mois de projets pour SITALA.

Stage danse avec « Ty Lani » - LORIENT (56) – 10 mai 2015

Objectif : initier à la percussion et à la danse

Manue Chauvire est bénévole chez SITALA depuis longtemps. Elle s'occupe également de l'association Ty Lani qui propose régulièrement des stages de danse africaine. En l'absence des burkinabè de SITALA elle a souhaité malgré tout maintenir les stages de danse et percussion avec Thomas et Benoit. Ces stages ont connu une belle affluence et tout le monde a passé une belle journée.

L'objectif de ces rendez-vous est aussi de prendre du plaisir ensemble, de passer un moment convivial en musique et de se défouler... Objectif atteint !





LES PROJETS ANNULES

Maison des enfants de la Côte d'Opale-BOULOGNE sur MER -15 juin/5 juillet

Objectif : ateliers artistiques, création commune et diffusion

C'est probablement un des plus gros projets auquel SITALA devait participer. Trois semaines d'animation auprès de jeunes en situation difficile pour un travail qualitatif axé sur le mélange des cultures, la création et la diffusion d'un spectacle.

Nous travaillons ensemble depuis plusieurs années et accueillons ces jeunes en séjour de rupture au Burkina Faso. Ce projet était l'occasion de consolider ce partenariat à travers un projet très intéressant en France. Même si c'est loin d'être garanti, nous espérons que l'occasion de vivre une telle expérience se représentera.

Soirée des 10 ans des Passeurs d'Images – SERENT (56) – le 6 juin

Objectif : animer par un concert et stages l'anniversaire de l'association

Les passeurs d'images ont travaillé et filmé au Burkina et ont répondu présents pour filmer notre spectacle au palais des arts de Vannes. Etre avec eux était important pour nous. L'évènement fut reporté à la rentrée, nous leurs souhaitons plein de belles choses!



CONCLUSION

Paradoxalement à la non-obtention des VISAS et aux conséquences sévères sur nos activités, le bilan de ce 19^{ème} séjour est très positif. La déception et la douleur ont laissé la place à la motivation et à la volonté de donner du plaisir aux publics et aux partenaires dans l'attente de la troupe SITALA.

Les permanents de SITALA dont Mélaïne, en service civique, ont fait preuve d'application, d'expérience et d'apprentissage pour enchaîner les projets positivement et laisser derrière eux des actions réussies et beaucoup de plaisir. Au fil des semaines, il est apparu que ce vécu « entre français » était formateur, générait de la complicité, capitalisait de la confiance pour la suite et ouvrait des perspectives.

Cette forme d'expérimentation sera probablement très utile à l'avenir. Sur chaque projet, les objectifs sont toujours restés les mêmes à l'exception des spectacles programmés pour lesquels la troupe au complet était indispensable.

Il manquait malgré tout le plus important, cette rencontre avec les animateurs burkinabè, qui est le cœur même des séjours d'échanges. Si les projets ont été très réussis, ils ne remplaceront jamais la rencontre avec des habitants du Burkina Faso. Sitala Lillin'Ba développe ses activités en dehors de ses séjours d'échanges. Mais ces séjours ont construit SITALA. Ils ont généré des liens très forts entre la France et le Burkina Faso et ont fait voyager beaucoup de personnes dans les deux sens.

Les séjours d'échanges ont permis de soutenir une économie locale à Bobo-Dioulasso et la création de trois emplois en France. Ils ont permis à 12 animateurs burkinabè de découvrir la France. Ils ont permis la rencontre entre eux et plus de 15 000 jeunes. Ils ont impacté positivement et significativement le regard d'une culture envers une autre. SITALA a démontré l'intérêt considérable à maintenir ces rencontres pour le rapprochement des peuples. L'époque traversée nous donne malheureusement raison.

Et maintenant ?

Plus que jamais prêts à nous battre pour défendre nos activités, la première des priorités est de retrouver la confiance des autorités consulaires. Les élus des deux pays nous soutiennent, des parlementaires français suivent l'évolution de nos démarches. Nous allons réfléchir avec eux aux meilleurs moyens de construire un cadre à nos échanges pérenne, celui de nos séjours en France et celui de notre développement au Burkina Faso.

« Le groupe Projet », composé d'anciens élus et de techniciens, nous accompagne dans les choix à faire et l'élaboration de la meilleure stratégie.

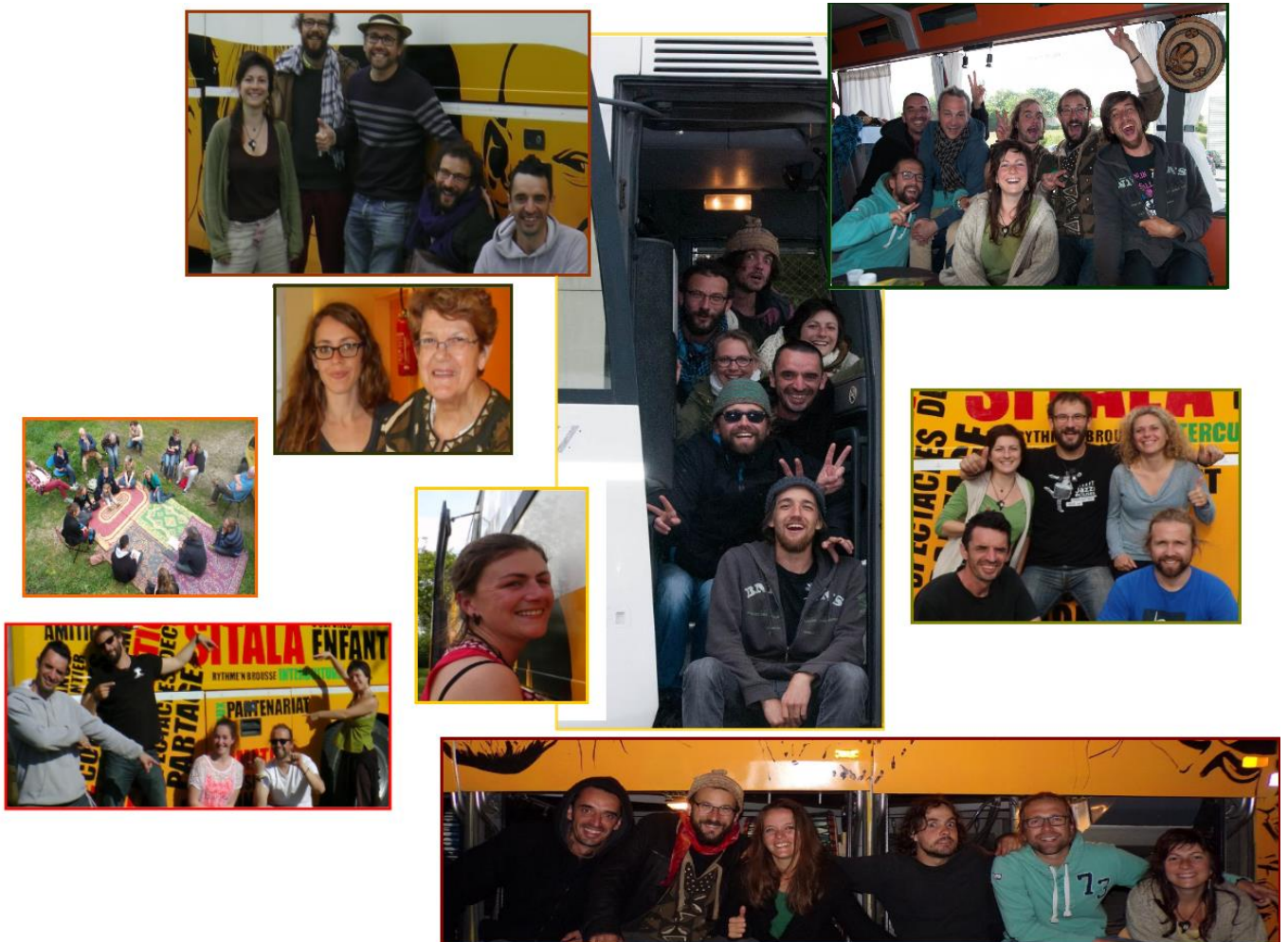
Un des objectifs est de se concentrer maintenant sur la structuration de nos activités au Burkina Faso. Parmi celles-ci, nous souhaitons proposer des séjours thématiques adaptés autour de rencontres aux formes nouvelles à Bobo-Dioulasso, par exemple, l'accueil de groupes artistiques et la programmation de rencontres musicales avec des artistes Bobolais, de représentations, etc. Même chose dans le champ éducatif, thérapeutique, etc. Nous avons déjà organisé des séjours s'en rapprochant (Korriganed 2011, Tilé, séjours jeunesse), nous voulons aujourd'hui mieux les préparer

et les accompagner et, d'une certaine manière, institutionnaliser des séjours d'échanges artistiques et pédagogiques dans l'autre sens et apporter une meilleure réciprocité aux échanges.



En attendant le bilan du 20^{ème} séjour d'échanges en France, le prochain sera peut-être celui du premier séjour d'échanges « officiels » au Burkina Faso...

Vous nous avez suivis sur le terrain et apporté votre présence, MERCI A VOUS !



Ce séjour ...

... en quelques images







SITALA LILLIN'BA

**8, Impasse Saint Vincent
56 450 THEIX
www.sitala.org**

Président

Michel GUYONVARCH

Coordinateur de projet

Benoit LAURENT
contact@sitala.org

Chargé de développement

Franck MOUATE
franckmouate@sitala.org
